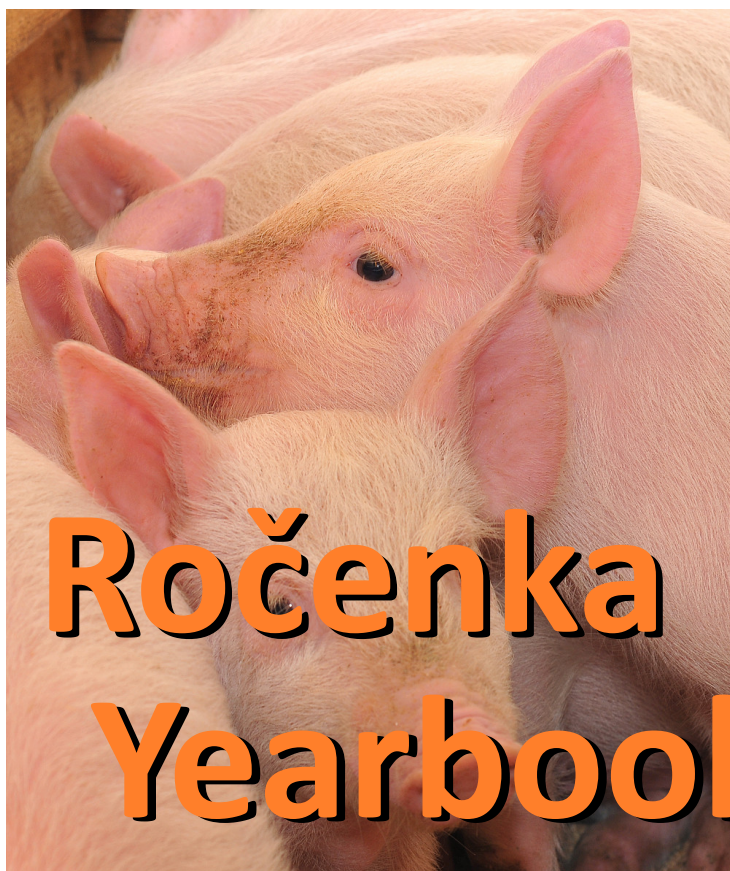


**Svaz chovatelů prasat
v Čechách a na Moravě**

**Českomoravská
společnost chovatelů**



2016



**Ročenka
Yearbook**

Obsah

- 3 Úvod

- Produkce vepřového masa v ČR***
- 6 Stavby prasat
- 7 Reprodukce
- 8 Výroba masa
- 9 Spotřeba masa
- 10 Rok v chovu prasat
- 11 Spotřebitelské ceny
- 12 Zahraniční obchod
- 13 Obchod se selskými

- Produkce prasat v EU***
- 14 Stavby prasat a produkce masa podle zemí
- 15 Ceny a kurzy
- 16 Bilance vepřového masa

- Národní šlechtitelský program***
- 18 Struktura šlechtitelského programu
- 19 Inseminační stanice kanců
- 20 Doporučení kanců pro C pozici
- 22 Struktura populací
- 24 Výsledky kontroly užítkovosti podle plemen
- 36 Genetické trendy
- 38 Forma plemenitby
- 39 Produkce plemenného materiálu
- 40 Seznam šlechtitelských chovů
- 43 Seznam rozmnožovacích chovů
- 45 Trhy plemenných zvířat



Vážení čtenáři,

tak, jako každoročně, vydává Svaz chovatelů prasat spolu s Českomoravskou společností chovatelů Ročenku chovu prasat. Věříme, že v ní najdete dostatek informací o vývoji celého sektoru v posledním roce.

Rok 2016 byl rokem dvou naprosto odlišných polovin. V prvním pololetí byly ceny jatečných prasat, jako pozůstatek ruské krize, velmi nízké. Problém byl tak velký, že Evropská komise zopakovala záchranný balíček pro živočišnou výrobu. Výrazná orientace na Čínu a její vysoká poptávka potom vedla k tomu, že tradiční letní vrchol nepřešel v podzimní snížení cen. Velmi netypicky byly ceny na konci roku prakticky stejné jako v průběhu letních prázdnin.

Z pohledu ekonomiky tak byl rok 2016 jedním z těch úspěšných. Druhé pololetí sanovalo velkou část ztrát z prvního a dotace tak, dokončily obrat k pozitivnímu. V loňském roce bylo v rámci titulu 8.F (nákazová pokladna) vyplaceno na ozdravování stád plných 800 mil. Kč. Poprvé se navíc vyplácelo z nového dotačního titulu na welfare z PRV. Objem prostředků sice nebyl nijak závratný (cca. 154 mil. Kč), přesto .

Tak jako obvykle je Ročenka rozdělena do dvou částí, z nichž jedna se věnuje celkovému stavu chovu prasat u nás, statistickým údajům, cenám a některým základním údajům o výrobě vepřového masa v EU, zatímco druhá část je věnována Národnímu šlechtitelskému programu. Shrnuje výsledky čistokrevných populací i hybridních zvířat, jež jsou produkována.

První část čerpá především z otevřených nezávislých zdrojů, jako ČSÚ, SZIF či Ministerstvo zemědělství. Ve druhé části jsou zveřejňována data jež odkrývají základ národního šlechtitelského programu. Informace jsou čerpány přímo z plemenné knihy a odrážejí užitečnost výchozích čistokrevných populací. Plná informovanost je znakem, který národní program výrazně odlišuje od komerčních programů. Věříme totiž, že otevřenost v oblasti užitečnosti výchozích populací je pro chovatele finálních hybridů důležitá.

Věřím, že si v Ročence dokáže každý najít takové informace, které pro svoji práci potřebuje a které jsou pro něj důležité.



Ing. Jan Stibal
ředitel SCHP



Produkce
vepřového
masa



Statistické výsledky chovu prasat

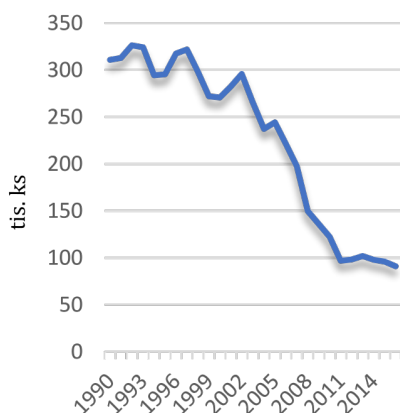
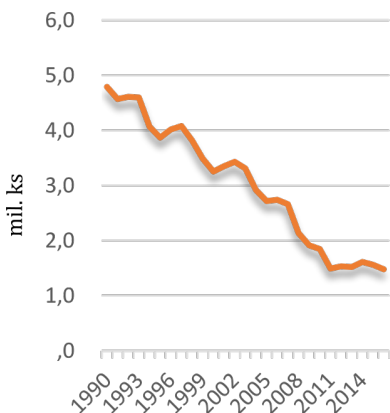
	31. 12. 15	31. 12. 16	Rozdíl (+/-)	Index (%)
Prasata celkem	1 555 397	1 479 283	-76 114	-4,9
Prasnic	95 793	91 047	-4 746	-5,0

Stavy prasat celkem

Středočeský + Praha	316 177	302 796	-13 381	-4,2
Jihočeský	121 941	106 477	-15 464	-12,7
Plzeňský + Karlovarský	132 800	121 411	-11 389	-8,6
Ustecký	102 068	90 374	-11 694	-11,5
Liberecký	20 172	19 630	-542	-2,7
Královéhradecký	80 368	67 493	-12 875	-16,0
Pardubický	154 960	156 170	1 210	0,8
Vysočina	243 193	296 578	53 385	22,0
Jihomoravský	157 485	137 414	-20 071	-12,7
Olomoucký	92 687	90 644	-2 043	-2,2
Zlínský	95 697	56 082	-39 615	-41,4
Moravskoslezský	37 849	34 214	-3 635	-9,6

Stavy prasnic

Středočeský + Praha	19 750	19 021	-729	-3,7
Jihočeský	7 792	7 128	-664	-8,5
Plzeňský	7 840	7 091	-749	-9,6
Ustecký	5406	5058	-348	-6,4
Liberecký	1610	1474	-136	-8,4
Královéhradecký	4 836	4 287	-549	-11,4
Pardubický	9 821	9 467	-354	-3,6
Vysočina	15 914	18 040	2 126	13,4
Jihomoravský	7 931	7 784	-147	-1,9
Olomoucký	6 122	5 736	-386	-6,3
Zlínský	6 414	3 859	-2 555	-39,8
Moravskoslezský	2 357	2 102	-255	-10,8

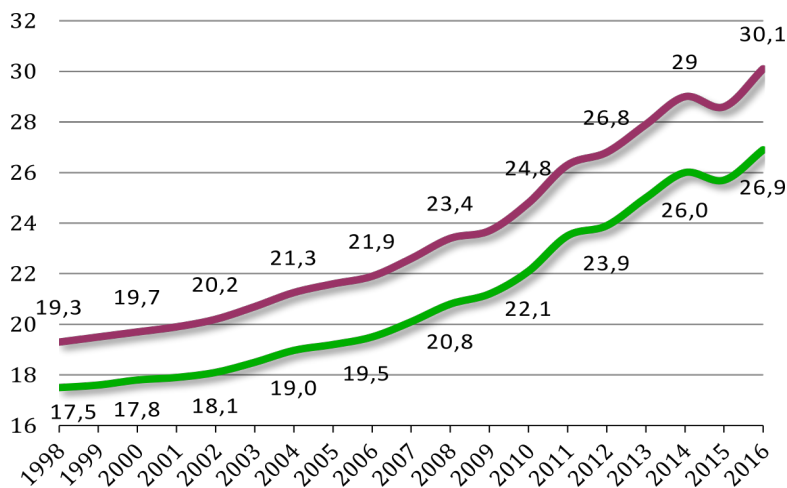


Reprodukce prasat

	Narozeno			Odchováno		
	2015	2016	rozdíl	2015	2016	rozdíl
Středočeský + Praha	31,0	30,7	-0,3	27,9	27,5	-0,4
Jihočeský	24,8	25,1	+0,3	21,3	21,2	-0,1
Plzeňský + Karlovarský	29,1	30,2	+1,1	26,4	27,5	+1,1
Ústecký	30,2	34,2	+4	27,2	31,0	+3,8
Liberecký	28,5	27,6	-0,9	24,1	23,4	-0,7
Královéhradecký	27,7	28,4	+0,7	24,1	24,4	+0,3
Pardubický	28,8	31,0	+2,2	26,5	28,5	+2
Vysočina	27,0	30,8	+3,8	24,5	27,5	+3
Jihomoravský	28,1	28,6	+0,5	25,5	25,8	+0,3
Olomoucký	26,7	28,1	+1,4	24,3	25,6	+1,3
Zlínský	30,9	34,6	+3,7	27,7	30,8	+3,1
Moravskoslezský	27,6	30,6	+3	23,3	26,2	+2,9
Česká republika	28,6	30,1	+1,5	25,7	26,9	+1,2

Přestože byly poslední dva roky velmi problematické, podpory ze strany státu i Evropské unie ve výsledku znamenaly, že ekonomika chovu prasat nebyla tak katastrofální, jak by se mohlo zdát z pohledu na realizační ceny. Tomu odpovídal i vývoj stavů prasat. Sice došlo k mírné redukci, ale celkově se zdá, že je sektor navzdory nepříznivému vývoji stabilizovaný.

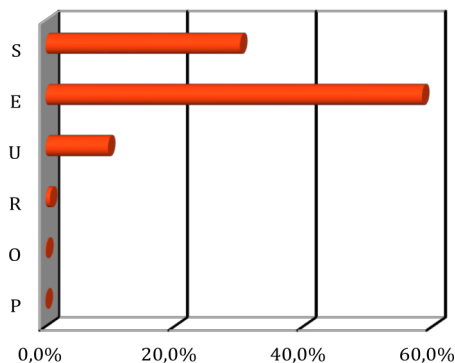
V oblasti reprodukce se podařilo navázat na pozitivní vývoj, který byl v loňském roce přerušen. Počet narozených selat se zvýšil o 1,5 kusu a hlavní ukazatel efektivity chovů - počet dochovaných selat - stoupl téměř na 27 selat na prasnici a rok. I přes rychlý růst užitkovosti jsou stále průměrné výsledky nižší, než ty, kterými se mohou chlubit například chovatelé v Německu. Tam dochov dosáhl v roce 2016 dokonce 29 selat.



Výroba vepřového masa

V roce 2106 došlo k velmi mírnému poklesu výroby jatečných prasat. Velmi citelně zároveň vzrostla porážková váha. Na tom, že dosáhla 117 kilogramů živé hmotnosti má hlavní podíl první pololetí s velmi problematickým odbytem. Od toho se odvíjí mírné snížení podílu libového masa, které však bylo, vzhledem k posunu v porážkové váze, jen nepatrné.

Ukazatel	2006	2010	2012	2014	2015	2016
Porážky prasat [mil ks]	3,72	3	2,717	2,64	2,51	2,43
Výroba vepřového masa [t]	334 695	275 905	239 753	234 273	227 739	220 334
Porážková hmotnost [kg]	108,1	111,5	111,4	112,5	114,1	117
Prům. podíl svaloviny	56,4%	56,2%	56,8%	58,3%	58,4%	58,3%
Podíl prasat ve třídách SEU	91,7%	95,0%	95,3%	98,2%	98,4%	98,2%



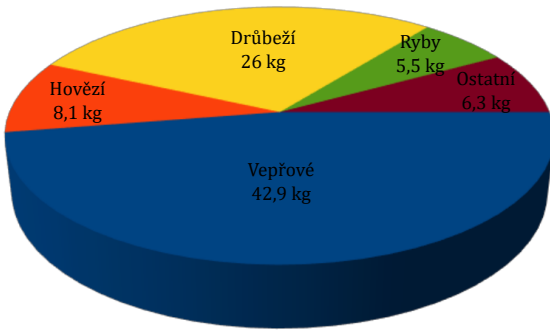
Podíl zvířat v nejvyšších dvou třídách (S a E) přesáhl dohromady 88%. A ve třídách SEU byla zaříděna prakticky všechna dodaná prasata.

Zatřídění	Cena v Kč/kg JUT	Množství [ks]	Zmasilost [%]	Porážková váha	Podíl zvířat
S	40,20	411 669	61,53	112	30,2%
E	38,92	797 576	57,94	118	58,4%
U	35,37	132 132	53,28	124	9,7%
R	31,40	9 853	48,25	128	0,7%
O	24,18	794	43,35	132	0,1%
P	17,57	80	36,69	127	0,0%
N	20,47	4 843	59,49	63	0,4%
T	26,49	7 914	54,36	163	0,6%
S-T	38,72	1 364 861	58,38	117	100,0%
S-U	38,93	1 341 377	58,51	117	98,3%

Spotřeba masa

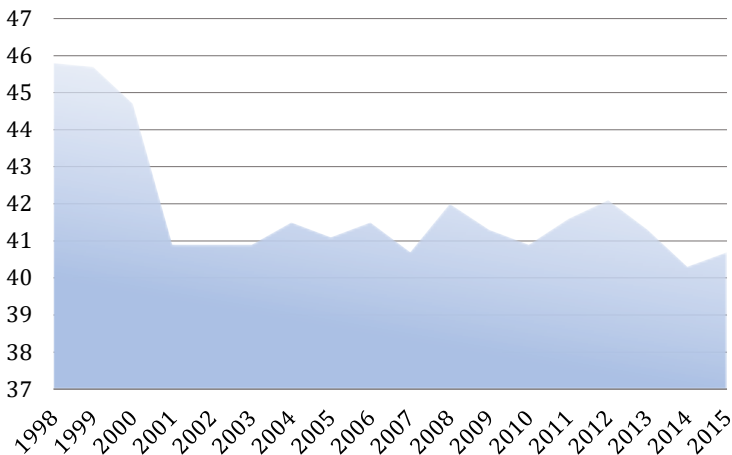
Informace o spotřebě vepřového masa vypovídají o konci ekonomické krize. Data jsou zpožděna o rok, ale informace vypovídají o zvýšení spotřeby masa obecně.

Už v roce 2014 se spotřeba mírně zvýšila (o 0,4 kg) a v roce 2015 se trend ještě zrychlil a v roce 2015 se celková spotřeba dostala zpět na úroveň z roku 2011 - bylo zkonsumováno 88,8 kg masa na osobu.

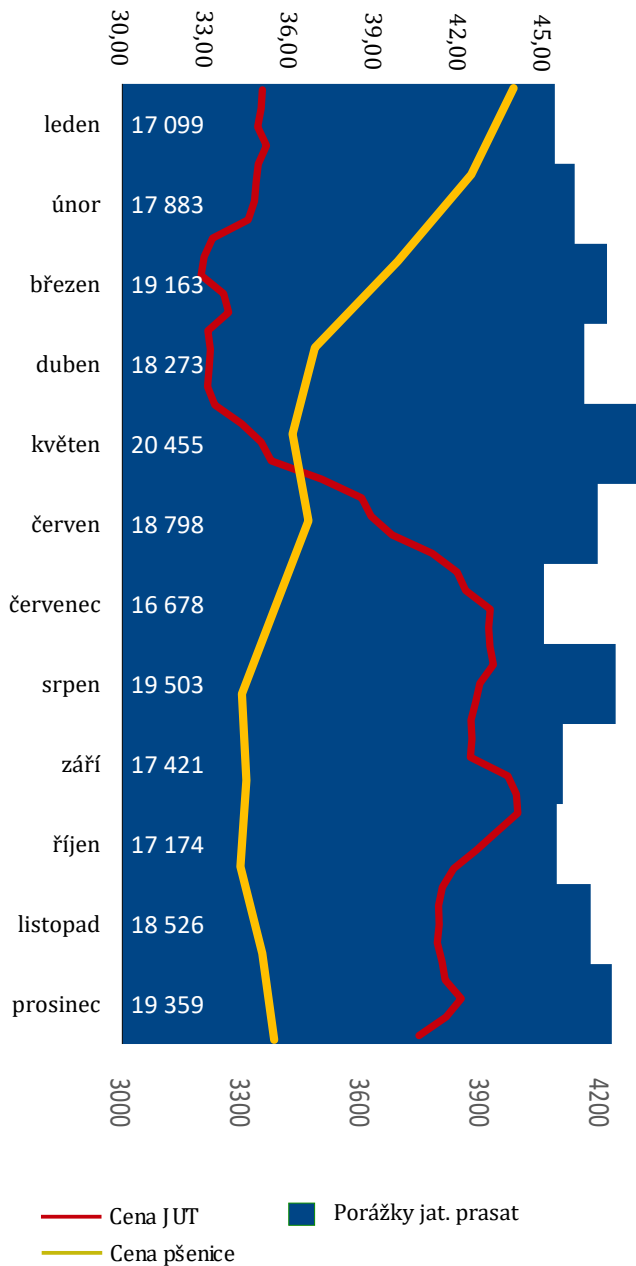


Největší podíl na spotřebě má stále maso vepřové. I v jeho případě došlo ke zvýšení spotřeby: o 2,2 kilogramu. Jeho podíl na celkové spotřebě masa a ryb je více než 48%. Velmi podobný vývoj zaznamenala i spotřeba druhého nejoblíbenějšího masa - masa drůbežního (+1,1 kg).

Vývoj spotřeby vepřového masa v ČR

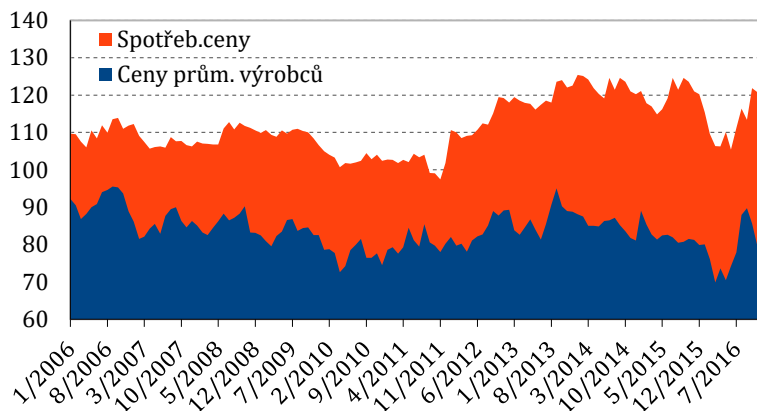


Rok v chovu prasat



Ceny průmyslových výrobců a spotřebitelské ceny

Vývoj cen kýty bez kosti



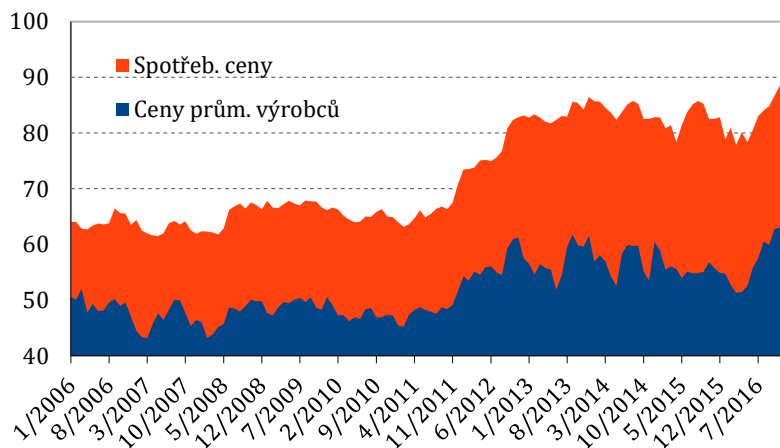
Kýta bez kosti

	2006	2008	2010	2013	2014	2015	2016
Ceny prům. výrobců	85,62	85,62	77,24	86,85	85,17	82,43	78,79
Spotřebitelské ceny	109,65	109,65	102,89	119,65	122,63	120,14	112,49

Vepřový bok

	2006	2008	2010	2013	2014	2015	2016
Ceny prům. výrobců	47,38	47,38	47,39	57,26	57,10	55,60	57,29
Spotřebitelské ceny	64,93	64,93	65,21	83,55	84,14	82,71	82,82

Vývoj cen vepřového boku

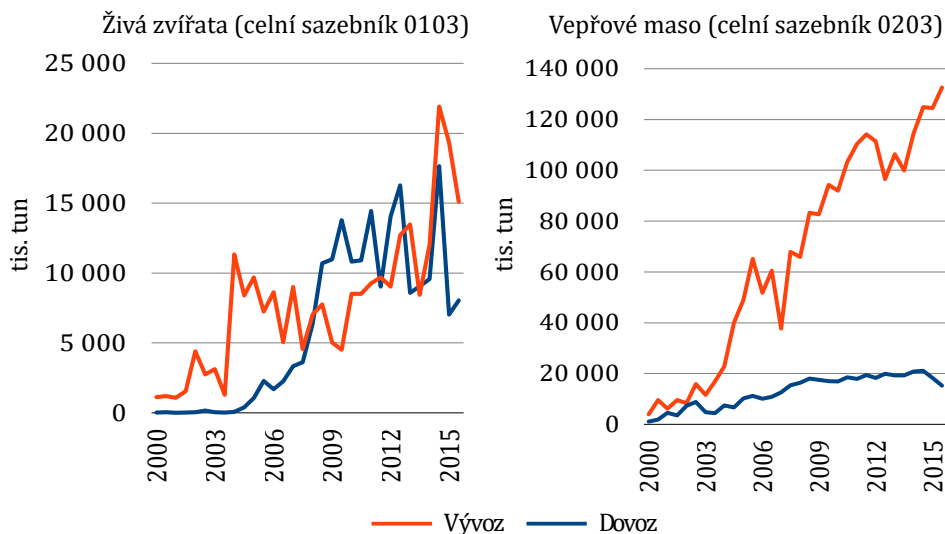


Zahraniční obchod

Zahraniční obchod je zřejmě nejdůležitějším faktorem ovlivňujícím náš trh a i vývoj cen. Dovoz vepřového masa se dál zvyšoval. Přes to, že ceny jatečných prasat ve druhém pololetí rostly, zvýšil se i dovoz k nám.

Evropa našla náhradu za výpadek ruského trhu a výrazně zvýšila vývoz do Číny. Ta v tomto okamžiku odebírá plnou čtvrtinu celkového exportu Unie. Závislost na ruském trhu tak nahrazuje závislost na trhu neméně nevyzpytatelném.

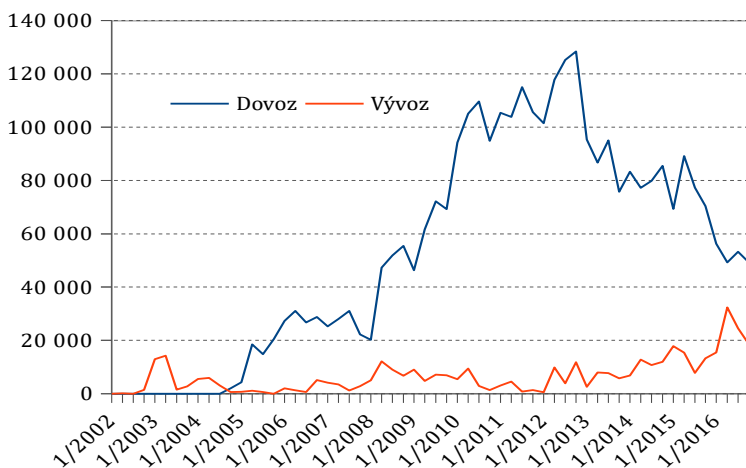
Prakticky přesně třetina z celého objemu k nám byla dovezena z Německa. Dalšími zeměmi v žebříčku dovozců bylo Španělsko s dvacetiprocentním podílem na dovozu a Polsko s Belgií (každá z nich dovezla 10%). Dohromady tedy tyto čtyři země představují tři čtvrtiny z celkového dovozu vepřového.



Zahraniční obchod se selaty

Po vrcholu dovozu selat v roce 2012 se situace velmi výrazně změnila. V roce 2016 bylo dovezeno již jen 208 tisíc selat. Proti předchozímu roku to představuje pokles o plnou jednu třetinu. Zvyšující se reprodukční užitkovost znamená výrazné zlepšení ekonomiky. Pro chovatele je v takovém případě výhodnější produkovat si selata sám

Graf dovozu selat



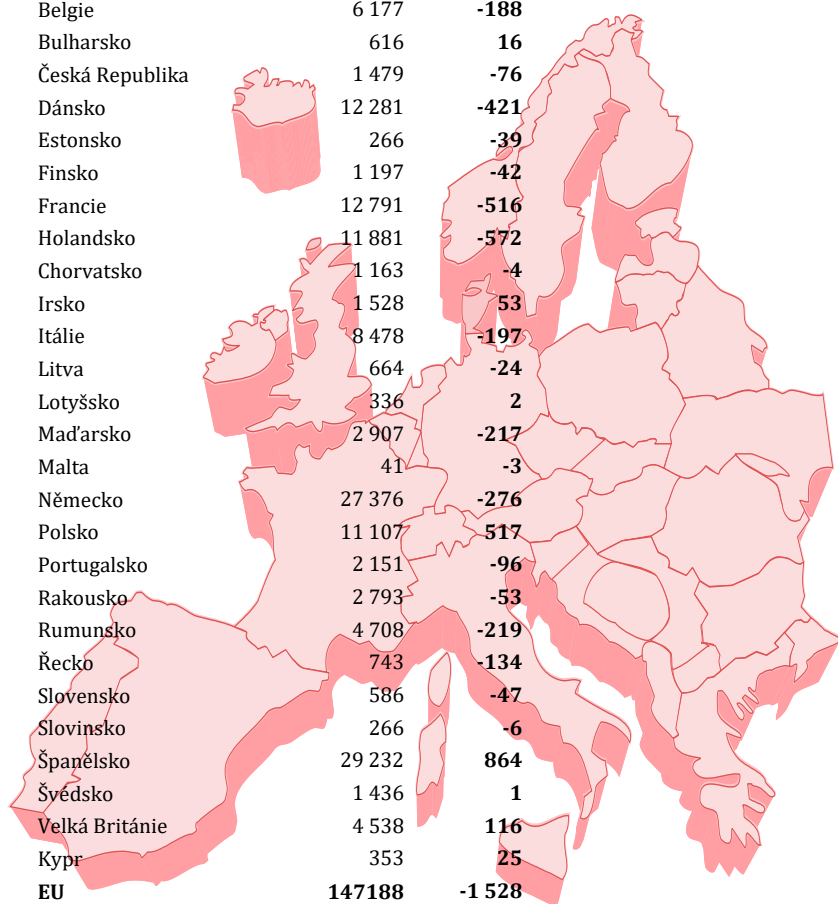
Vývoj zahraničního obchodu

Komodita	Období	2007	2009	2011	2013	2015
Živá prasata	Dovoz	6 946	24 770	22 313	17 645	15 051
	Vývoz	13 564	9 542	18 684	21 909	34 425
	Bilance	6 618	-15 228	-3 629	4 264	19 374
Maso chlazené a mrazené	Dovoz	124 577	176 947	212 943	206 283	257 085
	Vývoz	27 976	34 529	39 446	38 597	33 488
	Bilance	-96 601	-142 418	-173 497	-167 686	-223 597
Bilance celkem*		-91 451	-154 269	-176 321	-164 368	-208 694

* údaje jsou uváděny v tunách. Pro celkovou bilanci je živá hmotnost přepočtena na mrtvou. Údaje do roku 2013 jsou přepočítávány koeficientem 1,285. Od roku 2014 byl přepočítávací koeficient 1,3.

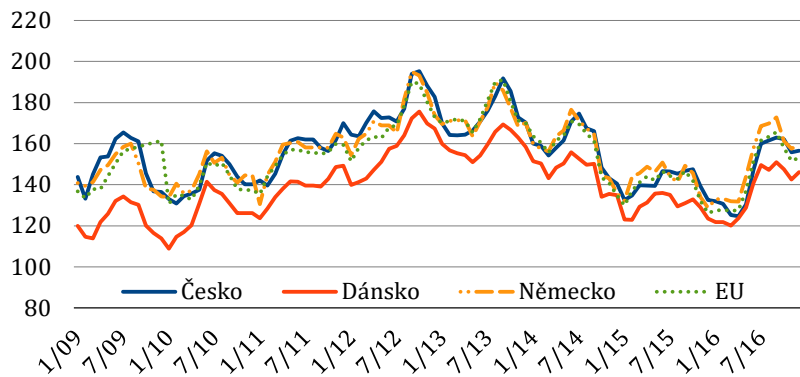
Chov prasat v Evropě

	Stav prasat v tis. ks	Změna 15/16
Belgie	6 177	-188
Bulharsko	616	16
Česká Republika	1 479	-76
Dánsko	12 281	-421
Estonsko	266	-39
Finsko	1 197	-42
Francie	12 791	-516
Holandsko	11 881	-572
Chorvatsko	1 163	-4
Irsko	1 528	53
Itálie	8 478	-197
Litva	664	-24
Lotyšsko	336	2
Maďarsko	2 907	-217
Malta	41	-3
Německo	27 376	-276
Polsko	11 107	517
Portugalsko	2 151	-96
Rakousko	2 793	-53
Rumunsko	4 708	-219
Řecko	743	-134
Slovensko	586	-47
Slovinsko	266	-6
Španělsko	29 232	864
Švédsko	1 436	1
Velká Británie	4 538	116
Kypr	353	25
EU	147188	-1 528

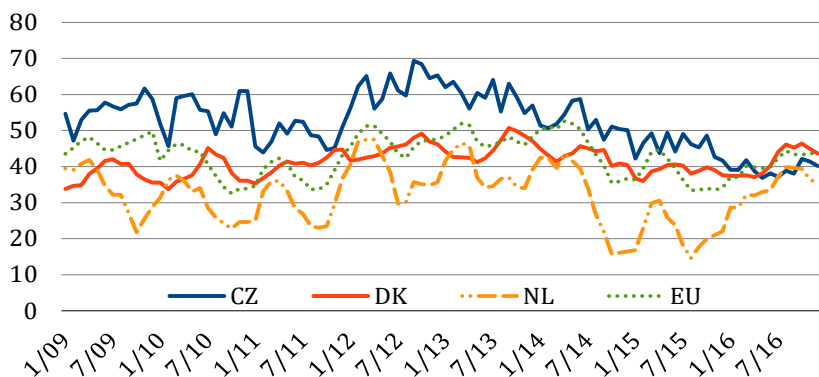


Referenční ceny v EU a kurz koruny

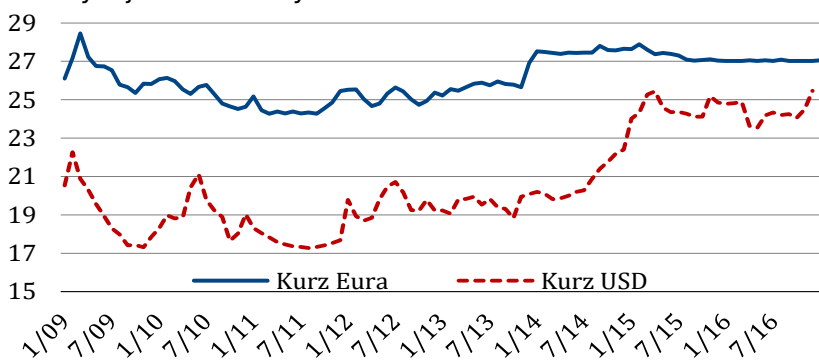
Vývoj referenční ceny jatečných prasat



Vývoj referenční ceny selat



Vývoj kurzu koruny



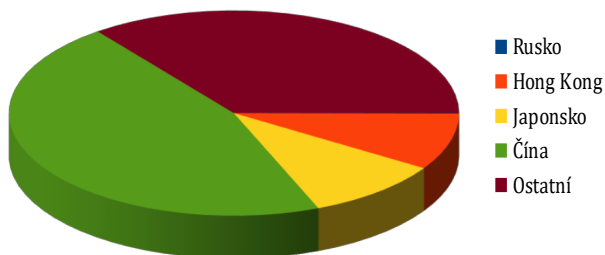
Bilance vepřového masa v EU

Ukazatel	2013		2014		2015		2016*		2017**	
	Eur 27	± %	Eur 27	± %	Eur 27	± %	Eur 28	± %	Eur 28	± %
Produkce v tis. kusů	245 998	-2,7%	252 640	-2,6%	245 998	-2,7%	257 456	2,8%	23 037 075	98,9%
Porážková váha (v kg) v tis. tun	89,1	-0,1%	89,2	0,6%	88,8	-0,1%	89,1	0,3%	0,0	0,0%
Dovoz zvířat (v tis. tun JUT)	0,000	-88,5%	0,000	1,9%	0,000	-88,5%	0,000	35,6%	0,000	33,3%
Vývoz zvířat (v tis. tun JUT)	26	-37,5%	36	-44,8%	21	-37,5%	10	-108,5%	22	-72,5%
Domácí produkce EU [tis. tun]	22 385	-0,8%	22 554	-2,1%	23 256	-0,8%	23 309	0,2%	23 257	1,9%
Dovoz masa	16	-24,1%	19	4,7%	11	-24,1%	12	5,8%	12	-27,9%
Vývoz masa	2 201	2,2%	2 154	0,4%	2 201	2,2%	2 795	21,7%	2 189	12,4%
Spotřeba (kg/osobu)	37,84	-1,2%	38,29	-1,9%	37,84	-1,2%	31,27	-3,0%	32,22	-21,2%
Domácí spotřeba	19 835	0,1%	19 824	-2,2%	19 835	0,1%	23 309	0,2%	23 256	13,4%
Počet obyvatel (mil.)	503,8	1,0%	499,0	-0,3%	503,8	1,0%	508,2	0,3%	506,8	0,3%
Cena (€/100 kg)	175,83	-3,05%	157,57	-10,38%	139,54	-11,44%	145,96	4,60%		
Soběstačnost (v %)	111,0%	-0,1%	111,1%	0,1%	111,0%	-0,1%	113,6%	2,8%	110,4%	0,7%

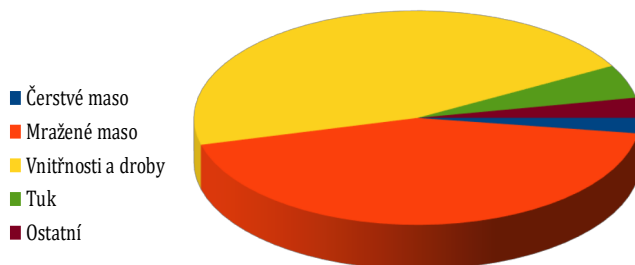
* předběžné výsledky

** odhad

Vývoz podle zemí



Vývoz podle komodit



Inseminační stanice

Inseminace jsou pro chov prasat jedním z nejpodstatnějších míst. V užitkových chovech je inseminace prakticky jediným způsobem reprodukce a užitkovost kanců z inseminačních stanic tak má v celé populaci obrovský dopad. Z toho důvodu jsou pečlivě sledovány nejen z pohledu kvality nakupovaných zvířat, ale také z hlediska zdravotního statusu. Inseminační dávky jsou totiž jedním z mála biologických materiálů, které do chovu přicházejí.

Inseminační stanice spolupracující s národním programem

Název stanice	Okres	Status
Radouňka	Jindřichův Hradec	PRRS prostá
Kout na Šumavě	Domažlice	PRRS prostá
Brná	Rychnov n. Kněžnou	PRRS prostá
Nový Dvůr	Havlíčkův Brod	PRRS prostá
Salaš	Uherské Hradiště	PRRS prostá
Velké Meziříčí	Žďár nad Sázavou	PRRS prostá
Horní Rozsčicka	Žďár nad Sázavou	PRRS prostá
Grygov	Olomouc	PRRS prostá

Hlavním artiklem inseminačních stanic je sperma kanců pro užitkové chovy: otcovské linie a otcovská plemena. Informace o nich však bývají často v rámci šlechtění překryty daty o reprodukci. Přitom polovinu genofondu jatečného prasete tvoří právě DNA kanců z C pozice. Velmi dobrou představu o stavu populace a o její užitkovosti dávají přehledy kanců nakupovaných do ISK.

Vlastní užitkovost kanců prodaných do ISK v roce 2016

Plemeno	Počet kanců	Přírůstek v testu	od nar.	%LM	výška špeku
LI 34	13	1418	876	67,2	0,54
LI 38	22	1232	764	66,5	0,54
LI 48	33	1237	807	65,7	0,58
D	25	1292	798	66,1	0,60
BO	3	1209	850	65,3	0,65
PN	16	1171	821	66,0	0,59
ČBU	30	1305	845	63,9	0,68
ČL	30	1191	785	63,2	0,76
ČBU superplodná linie	4	1422	887	64,2	0,78
ČL superplodná linie	6	1151	793	62,1	0,81

Otcovská plemena a linie nabízené v rámci národního programu

Otcovská linie 48

Optimum pro optimum

Skvělé růstové schopnosti spolu s vysokým podílem libového masa dělá z těchto kanců vynikající volbu pro všechny chovy s dobrou úrovní zdraví a technologií. Skvělé růstové parametry do této kombinace přináší bílé otcovské, zatímco vysoký podíl masa zajišťuje

Při zajištění dobrých podmínek dosáhnou potomci přírůstků od narození 850g/den a zmasilosti 58%. Konverze se při těchto parametrech pohybuje okolo 2,7 kg krmiva na kilogram přírůstku.

Otcovská linie 38

Tvrдость a odolnost

Ne každý dokáže zajistit optimální podmínky prostředí nebo dokonalé zdraví. Právě pro takové chovy je určena tato hybridní kombinace. Duroc, který je v rámci této kombinace používán, přináší velkou tvrdost a odolnost, díky které dosáhne uspokojivých parametrů i při horších podmínkách chovu. Tak jako u většiny otcovských linií zajišťuje vysoký podíl masa pietrain.

Potomci kanců této kombinace nabízejí stabilní užitkovost na úrovni 825 g/den a zmasilost 57%. Konverze krmiva na úrovni 2,8-3 kg.

Otcovská linie 34

Růst, růst a zase růst

Kombinace speciálně určená pro český trh, kde má vysoká zmasilost jen omezený ekonomický dopad a hlavním parametrem určujícím ekonomiku chovu jsou přírůstky. Kombinace OL 34 je velmi tvrdá a odolná, se skvělými růstovými parametry a přiměřenou úrovní libového masa - tedy přesně tím, co náš trh oceňuje.

Skvělé růstové parametry jsou dokladovány přírůstky na úrovni téměř 900 g/den, přitom je dosahováno dostačující zmasilosti nad 56% LM.

Bílé otcovské

Jistota dobré volby

Otcovské plemeno vhodné pro většinu stájí a technologií. Je charakteristické velmi dobrými růstovými vlastnostmi a velkým rámcem zvířat. Je velmi podobné kombinaci OL48, jež je na ní postavena. Vzhledem k čistokrevné formě je dosahován mírně nižší podíl libového masa. Na

Při zajištění dobrých podmínek dosáhnou potomci přírůstků od narození 850g/den a zmasilosti 57%. Konverze se při těchto parametrech pohybuje okolo 2,7 kg krmiva na kilogram přírůstku.

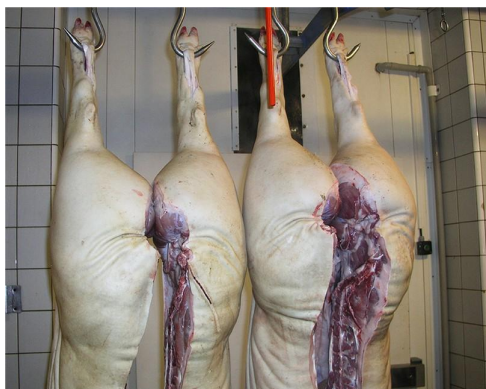
Duroc

Kvalita masa po červeném pláště

Otcovské plemeno, které je v některých oblastech velmi často využíváno v čistokrevné podobě. Největší devizou duroka je velká tvrdost a odolnost. Zároveň má velmi kvalitní maso s dobrým obsahem intramuskulárního tuku a jemnými svalovými vlákny - znaky kvality masa však dosud nejsou u nás nijak ekonomicky ohodnoceny.

Díky tvrdosti je dosahováno velmi nízkých ztrát, což kompenzuje mírně horší přírůstek u

Potomci po kancích plemene duroc nabízejí stabilní užitkovost na úrovni přinejmenším 820 g/den a zmasilost 57%. Konverze krmiva na úrovni 2,8 kg.



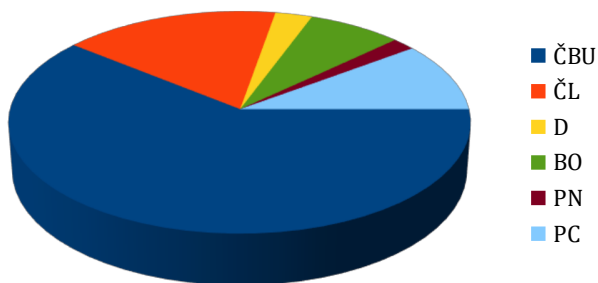
Struktura populací v plemenné knize

Celkový přehled o populacích v plemenné knize (stavy k 31.12.2016)

	mateřská		otcovská			GR
	ČBU	ČL	D	BO	PN	PC
Prasnic	2121	591	101	258	64	353
Kanců celkem	125	84	42	35	28	63
z toho ISK	61	62	40	12	26	9

Z toho nukleové chovy

	mateřská		otcovská		
	ČBU	ČL	D	BO	PN
Chovů	6	4	2	1	
Prasnic	1203	357	82	89	
Kanců	38	18	2	12	



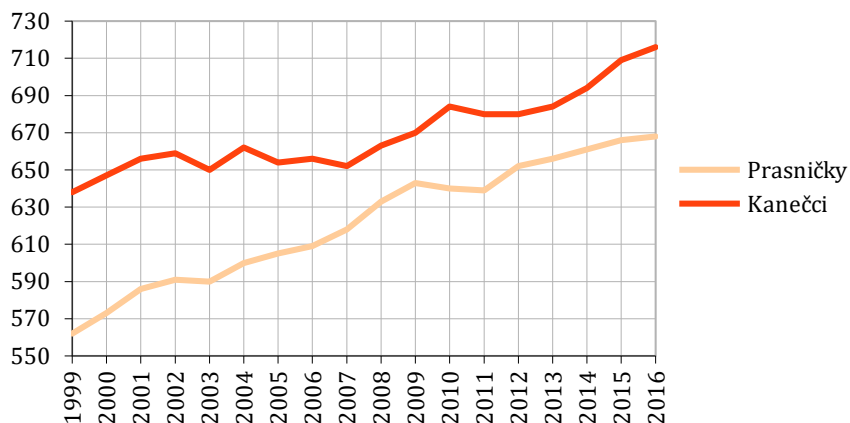
Přehled stavů prasnic a kanců

ve šlechtitelské základně podle oprávněných osob

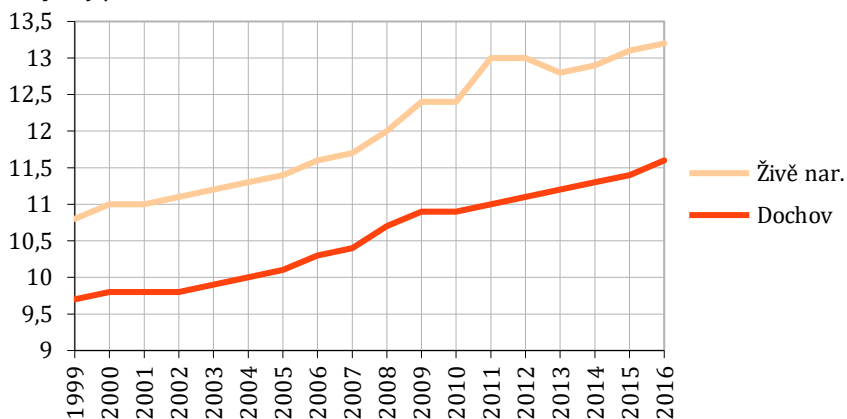
Oprávněná osoba		Mateřská		Otcovská			GR
		ČBU	ČL	D	BO	PN	PC
Jihočeský chovatel	prasnic	569					18
	kanců	24					2
	z toho ISK						
Reprogen	prasnic	29	90		67		5
	kanců	16	19	3	3	1	2
	z toho ISK	14	12	3	1	1	1
Chovservis	prasnic	383	187	27		44	225
	kanců	17	22	7	1	16	37
	z toho ISK	6	11	5	1	14	5
Plemko	prasnic	117			89		
	kanců	8	3	4	14		
	z toho ISK	4	3	4	2		
Plem. služby Otrokovice	prasnic	211	107				105
	kanců	9	6	5	2		22
	z toho ISK	6	6	5	2		3
Agro Měřín	prasnic	219	49				
	kanců	14	7	2			
	z toho ISK	6	7	2			
Jhyb	prasnic	83	19	19	12		
	kanců	11	8	14	3		
	z toho ISK	5	6	14	1		
Svornost Těmice	prasnic	182			62		
	kanců	6			7		
	z toho ISK						
Genoservis CBS	prasnic	328	139	55	28	20	
	kanců	20	19	7	5	9	
	z toho ISK	20	17	7	5	9	

ČESKÉ BÍLÉ UŠLECHTILÉ

Vývoj přírůstku od narození



Vývoj počtu selat



ČBU

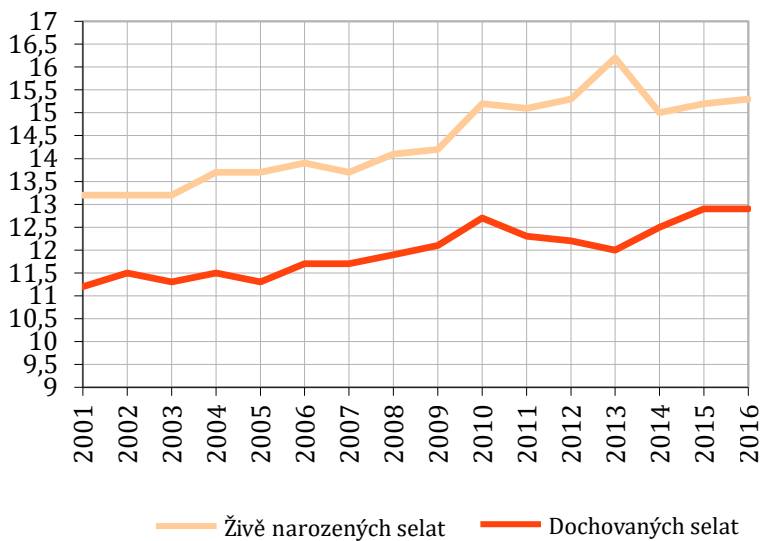
Rok 2016		Prasnice kontrolované		První vrhy kontrolované	
		v daném roce	z toho NCH	v daném roce	z toho NCH
Počet prasnic		2510	1312	1153	655
Počet vrhu		4169	2178	1111	622
Narozeno všech selat na 1 vrh	ks	14,6	14,4	13,5	13,2
	s	3,4	3,5	3,2	3,2
živě	ks	13,2	13,1	12,5	12,2
	s	3	3	2,9	2,9
Dochov v 21 dnech	ks	11,6	11,6	11,2	11
	s	2,3	2,4	2,3	2,3
Hmotnost vrhu	kg	67,1	63,6	65,8	61,2
	s	12,8	12,2	13	11,1
mezidobí dnů	dnů	156	155,5		
	s	27,2	29,2		
Úhyn %	%	12,5	11,1	10,2	10

Celoživotní užitkovost		Celoživotní reprodukce		Průměrná reprodukce na prasnici za rok	
		k 31.12.	z toho NCH	průměr	NCH
Počet prasnic		1553	834	1917	988
Počet vrhu		4494	2342	2,2	2,2
Narozeno všech selat na 1 vrh	ks	14,7	14,5	31,8	31,8
	s	3,3	3,3		
živě	ks	13,4	13,3	28,8	28,8
	s	2,9	2,9		
Dochov v 21 dnech	ks	11,8	11,8	25	25,6
	s	2,1	2,3		
Hmotnost vrhu	kg	67,7	64,8		
	s	12,3	12,2		
mezidobí dnů	dnů	155,8	154,1		
	s	24,9	23,5		
Úhyn %	%	12,6	11,5		

Vlastní užitkovost - polní test	Kanečci hodn.		Prasničky hodn.	
	s	s	s	s
Celkem testováno kusů	4 608		4 975	
	z toho NCH	2 775	3 491	
Prům. denní přírůstek od narození do konce testu (g)		716	81	668
	z toho NCH	740	83	673
Procentický podíl libového masa (Sonomark)			1,3	63,3
	z toho NCH		1,3	63,4
Průměrná výška špeku v cm		0,69	0,12	0,68
	z toho NCH	0,67	0,1	0,67
Prům. denní přírůstek v unifikovaném tesu (g)		1 143	162	1 077
	z toho NCH	1 184	171	1 083
Prům. denní přírůstek od nar. do začátku testu (g)		400	51	389
	z toho NCH	408	59	394

ČESKÉ BÍLÉ UŠLECHTILÉ - SPL

Vývoj počtu selat



ČBU - SPL

Rok 2016		Prasnice kontrolované		První vrhy kontrolované	
		v daném roce	z toho NCH	v daném roce	z toho NCH
Počet prasnic		143	134	49	45
Počet vrhu		276	260	46	42
Narozeno všech selat na 1 vrh	ks	16,7	16,7	16,7	16,6
	s	3	3	2,3	2,4
živě	ks	15,3	15,2	15,1	15
	s	2,5	2,5	2,1	2,2
Dochov v 21 dnech	ks	13,1	13,2	12,5	12,6
	s	2,1	2,1	1,9	1,8
Hmotnost vrhu	kg	68,2	67,9	66,9	66,1
	s	12,2	11,8	13,4	12,6
mezidobí dnů	dnů	152,1	151,9		
	s	20,5	20,5		
Uhyn %	%	14,3	13,6	17,2	16,5

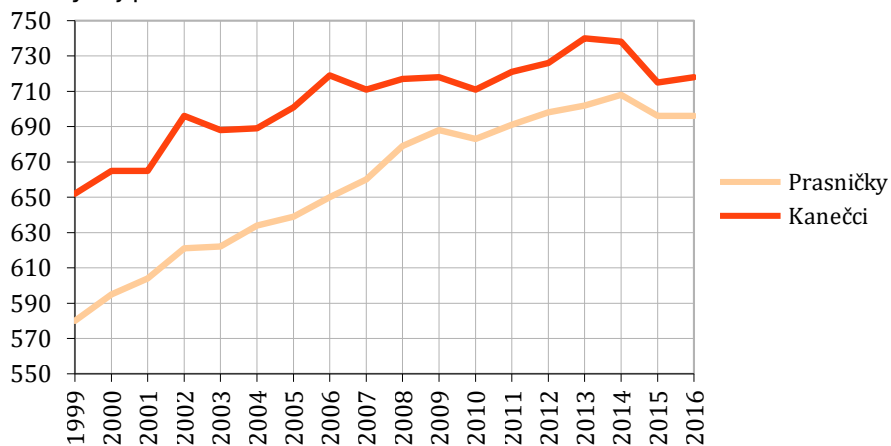
Celoživotní užitkovost		Celoživotní reprodukce		Průměrná reprodukce na prasnici za rok	
		k 31.12.	z toho NCH	průměr	NCH
Počet prasnic		108	101	124	116
Počet vrhu		418	394	2,2	2,2
Narozeno všech selat na 1 vrh	ks	16,3	16,3	37,2	37,4
	s	2,8	2,8		
živě	ks	15,1	15,1	34	34,1
	s	2,3	2,3		
Dochov v 21 dnech	ks	12,9	12,9	28,9	29,4
	s	2	2		
Hmotnost vrhu	kg	68,2	67,6		
	s	12,2	11,7		
mezidobí dnů	dnů	151,2	151,1		
	s	20,1	20,1		
Uhyn %	%	14,7	14,4		

Vlastní užitkovost – polní test	Kanečci hodn.		Prasničky hodn.		
	s	s	s	s	
Celkem testováno kusů		614		557	
	z toho NCH	595		552	
Prům. denní přírůstek od narození do konce testu (g)		771	73	681	50
	z toho NCH	775	71	681	50
Procentický podíl libového masa (Sonomark)		64,2	1,2	63,6	1,3
	z toho NCH	64,2	1,2	63,6	1,3
Průměrná výška špeku v cm		0,64	0,1	0,65	0,12
	z toho NCH	0,63	0,1	0,65	0,12
Prům. denní přírůstek v unifikovaném tesu (g)		1 250	167	1 106	127
	z toho NCH	1 256	165	1 107	127
Prům. denní přírůstek od nar. do začátku testu (g)		409	51	394	55
	z toho NCH	410	51	394	55

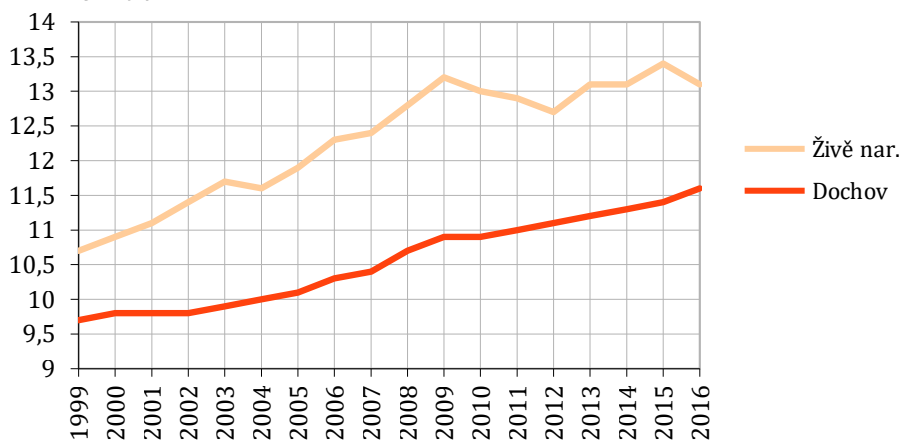


ČESKÁ LANDRASE

Vývoj přírůstku



Vývoj počtu selat



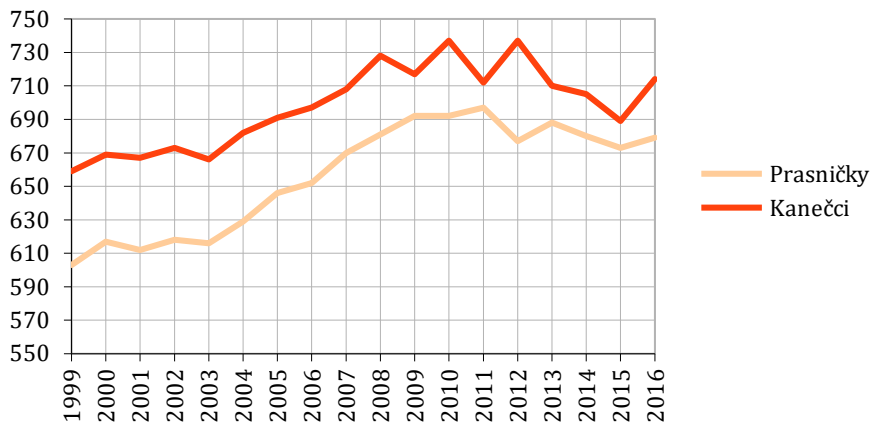
Rok 2016	Prasnice kontrolované		První vrhy kontrolované		
		v daném roce	z toho NCH	v daném roce	z toho NCH
Počet prasnic		745	452	385	228
Počet vrhu		1225	743	367	210
Narozeno všech selat na 1 vrh živě	ks	14,2	14,7	13,7	14
	s	3	3,1	2,7	2,8
	ks	13,1	13,6	12,7	13
	s	2,9	3	2,5	2,7
Dochov v 21 dnech	ks	11,4	11,7	11,2	11,3
	s	2,3	2,5	2	2,3
Hmotnost vrhu	kg	69,4	69,8	67,2	66,1
	s	13,8	15,2	12,7	14,5
mezidobí dnů	dnů	154,9	152,7		
	s	30,1	31,9		
Uhyn %	%	13,2	14	11,7	13,1

Celoživotní užitkovost	Celoživotní reprodukce		Průměrná reprodukce na prasnici za rok		
		k 31.12.	z toho NCH	průměr	NCH
Počet prasnic		479	281	562	339
Počet vrhu		1187	695	2,2	2,2
Narozeno všech selat na 1 vrh živě	ks	14,4	14,9	31	32,2
	s	3	3		
	ks	13,4	13,9	28,6	29,7
	s	2,8	2,9		
Dochov v 21 dnech	ks	11,5	11,8	24,6	25,6
	s	2,2	2,4		
Hmotnost vrhu	kg	69,2	70,8		
	s	13,5	14,5		
mezidobí dnů	dnů	154,8	153,2		
	s	24,5	27,1		
Uhyn %	%	13,6	14,7		

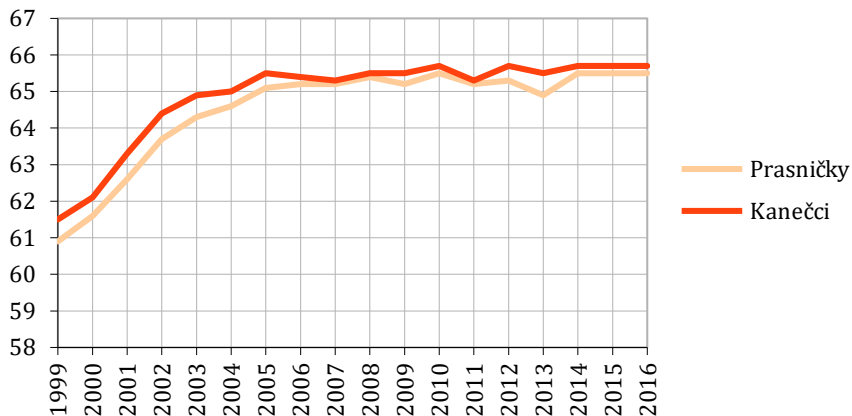
Vlastní užitkovost – polní test	Kanečci		Prasničky		
	hodn.	s	hodn.	s	
Čelkem testováno kusů	2 273		1 390		
	z toho NCH	1 732	1 127		
Prům. denní přírůstek od narození do konce testu (g)	718	57	696	61	
	z toho NCH	729	50	704	57
Procentický podíl libového masa (Sonomark)	63,9	1,1	63,1	1,5	
	z toho NCH	63,9	1,1	63,1	1,5
Průměrná výška špeku v cm	0,69	0,1	0,7	0,1	
	z toho NCH	0,68	0,1	0,7	0,1
Prům. denní přírůstek v unifikovaném tesu (g)	1 136	125	1 107	140	
	z toho NCH	1 154	117	1 116	138
Prům. denní přírůstek od nar. do začátku testu (g)	410	56	418	52	
	z toho NCH	417	61	428	51

BÍLÉ OTCOVSKÉ

Vývoj přírůstku



Vývoj podílu libového masa



Rok 2016	Prasnice kontrolované		První vrhy kontrolované		
		v daném roce	z toho NCH	v daném roce	z toho NCH
Počet prasnic		363	101	163	62
Počet vrhu		611	140	163	62
Narozeno všech selat na 1 vrh živě	ks	12,7	11,8	12	10,7
	s	3,2	3,2	3,1	3,2
	ks	11,8	11	11,1	9,9
	s	3	3	2,9	2,9
Dochov v 21 dnech	ks	10,3	9,7	9,8	8,9
	s	2,4	2,5	2,5	2,4
Hmotnost vrhu	kg	70,5		72,8	
	s	8		7,3	
mezidobí dnů	dnů	156	167,7		
	s	23,6	30,4		
Uhyn %	%	12,5	11,4	12,1	10,4

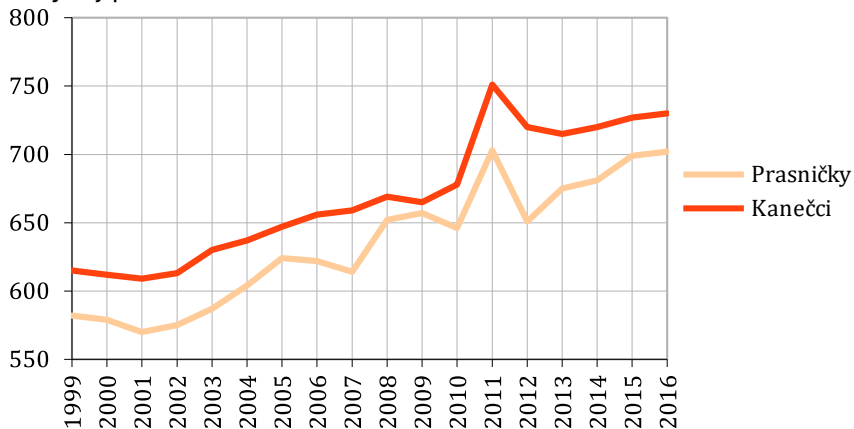
Celoživotní užitkovost	Celoživotní reprodukce		Průměrná reprodukce na prasnici za rok		
	k 31.12.	z toho NCH	průměr	NCH	
Počet prasnic	202	55	280	76	
Počet vrhu	592	111	2,2	1,8	
Narozeno všech selat na 1 vrh živě	ks	12,5	11,6	27,7	21,7
	s	3	3,2		
	ks	11,8	10,8	25,7	20,2
	s	2,9	3		
Dochov v 21 dnech	ks	10,5	9,8	22,4	17,9
	s	2,3	2,6		
Hmotnost vrhu	kg	68,3			
	s				
mezidobí dnů	dnů	155,3	164,1		
	s	19,9	21,1		
Uhyn %	%	10,9	9,4		

Vlastní užitkovost – polní test	Kanečci		Prasničky		
	hodn.	s	hodn.	s	
Celkem testováno kusů	739		627		
	z toho NCH	430	344		
Prům. denní přírůstek od narození do konce testu (g)	714	58	679	60	
	z toho NCH	683	46	650	52
Procentický podíl libového masa (Sonomark)	65,7	1,2	65,5	1,5	
	z toho NCH	65,9	1	65,7	1,5
Průměrná výška špeku v cm	0,6	0,11	0,59	0,1	
	z toho NCH	0,59	0,1	0,6	0,1
Prům. denní přírůstek v unifikovaném tesu (g)	1 145	112	1 077	122	
	z toho NCH	1 087	80	1 014	84
Prům. denní přírůstek od nar. do začátku testu (g)	396	46	389	51	
	z toho NCH	392	34	385	39

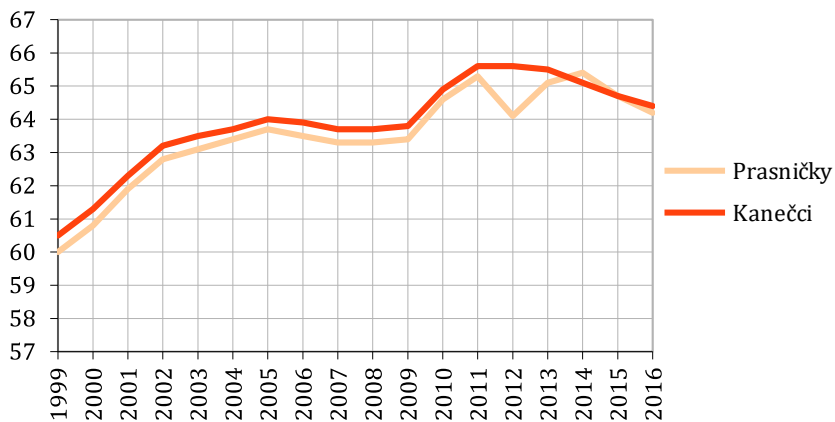


DUROC

Vývoj přírůstku



Vývoj podílu libového masa



D

Rok 2016		Prasnice kontrolované		První vrhy kontrolované	
		v daném roce	z toho NCH	v daném roce	z toho NCH
Počet prasníc		165	121	81	63
Počet vrhu		253	183	76	58
Narozeno všech selat na 1 vrh živě	ks	11,1	11,1	10,2	9,9
	s	2,8	3	2,7	2,9
Dochov v 21 dnech	ks	9,6	9,3	9	8,7
	s	2,6	2,8	2,7	2,8
Hmotnost vrhu	ks	8,7	8,3	8,4	8
	s	2,4	2,6	2,6	2,8
Hmotnost vrhu	kg	46,7	46,7	43	43
	s	10,2	10,2	12,5	12,5
mezidobí dnů	dnů	155,8	155,9		
	s	18,5	18,8		
Uhyn %	%	10	10,9	7,1	8,1

Celoživotní užitkovost		Celoživotní reprodukce		Průměrná reprodukce na prasnici za rok	
		k 31.12.	z toho NCH	průměr	NCH
Počet prasníc		86	68	107	80
Počet vrhu		183	137	2,4	2,3
Narozeno všech selat na 1 vrh živě	ks	10,8	10,7	26,3	25,5
	s	2,6	2,8		
Dochov v 21 dnech	ks	9,6	9,3	22,8	21,4
	s	2,4	2,6		
Hmotnost vrhu	ks	8,8	8,4	20	19
	s	2,3	2,4		
Hmotnost vrhu	kg	48,3	48,3		
	s	8,2	8,2		
mezidobí dnů	dnů	157,2	158,3		
	s	18,8	18,9		
Uhyn %	%	9,1	9,8		

Vlastní užitkovost - polní test	Kanečci hodn.		Prasničky hodn.	
	s	s	s	s
Celkem testováno kusů		595		255
	z toho NCH	341		230
Prům. denní přírůstek od narození do konce testu (g)		730	59	702
	z toho NCH	741	67	696
Procentický podíl libového masa (Sonomark)		64,4	1,4	64,2
	z toho NCH	64,6	1,7	64,1
Průměrná výška špeku v cm		0,7	0,12	0,65
	z toho NCH	0,65	0,12	0,66
Prům. denní přírůstek v unifikovaném tesu (g)		1 110	119	1 040
	z toho NCH	1 102	131	1 022
Prům. denní přírůstek od nar. do začátku testu (g)		449	63	450
	z toho NCH	475	71	453



Rok 2016		Prasnice kontrolované		První vrhy kontrolované	
		v daném roce	z toho NCH	v daném roce	z toho NCH
Počet prasnic		65		35	
Počet vrhu		106		33	
Narozeno všech selat na 1 vrh	ks	11,2		10,8	
	s	2,3		1,9	
živě	ks	9,7		9,6	
	s	2,5		2,4	
Dočov	ks	8,6		8,5	
v 21 dnech	s	2,3		2,4	
Hmotnost vrhu	kg	51,4		49,4	
	s	12,7		13,3	
mezidobí dnů	dnů	153,3			
s	s	14,3			
Uhyn %	%	11,7		10,9	

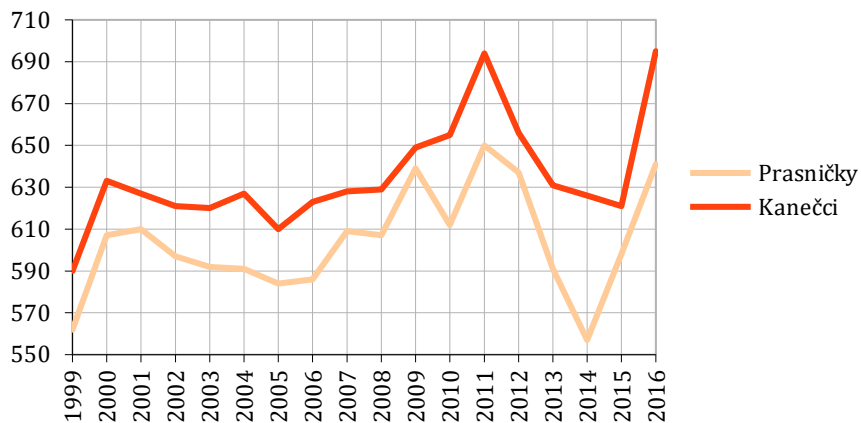
Celoživotní užitkovost		Celoživotní reprodukce		Průměrná reprodukce na prasnici za rok	
		k 31.12.	z toho NCH	průměr	NCH
Počet prasnic		43		49	
Počet vrhu		113		2,2	
Narozeno všech selat na 1 vrh	ks	11,3		24,2	
	s	2,2			
živě	ks	10,1		21,0	
	s	2,3			
Dočov	ks	8,9		18,4	
v 21 dnech	s	2,2			
Hmotnost vrhu	kg	52,5			
	s	12			
mezidobí dnů	dnů	157,2			
s	s	24,8			
Uhyn %	%	11,8			

Vlastní užitkovost – polní test	Kanečci		Prasničky	
	hodn.	s	hodn.	s
Celkem testováno kusů	262		132	
	z toho NCH			
Prům. denní přírůstek od narození do konce testu (g)	695	101	641	114
	z toho NCH			
Procentický podíl libového masa (Sonomark)	66	1,4	65,5	2
	z toho NCH			
Průměrná výška špeku v cm	0,58	0,10	0,59	0,12
	z toho NCH			
Prům. denní přírůstek v unifikovaném tesu (g)	1 040	182	966	212
	z toho NCH			
Prům. denní přírůstek od nar. do začátku testu (g)	440	79	395	62
	z toho NCH			

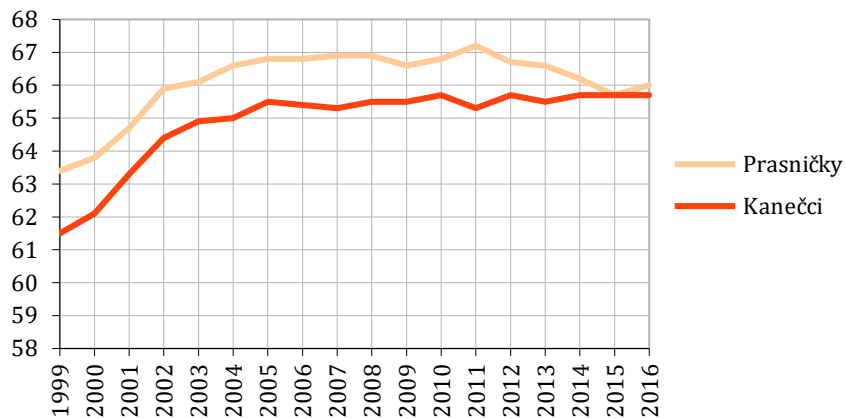


PIETRAIN

Vývoj přírůstku



Vývoj podílu libového masa



Forma plemenitby

	první zapuštění			% březosti po 1. zap.			Plodnost ŽNS*			
	celkem	příroz.	insem.	celkem	příroz.	insem.	celkem	příroz.	insem.	
ČBU		5 799	715	5084	79,2	79,9	79,2	13,2	13,7	13,2
	NCH	3 120	393	2727	81,3	82,9	81,1	13,1	13,6	13,0
ČL		1 786	223	1563	77,8	86,3	76,7	13,1	14,6	12,9
	NCH	1 118	175	943	80,5	93,1	78,2	13,6	15,1	13,2
D		303	51	252	81,5	76,9	82,6	9,6	9,6	9,6
	NCH	238	22	216	79,8	63,2	81,4	9,3	8,0	9,4
BO		825	330	495	73,5	61,8	78,9	11,8	12,5	11,5
	NCH	292	177	115	44,5	39,7	51,1	11,0	12,0	10,0
Pn		161	14	147	76,4	66,7	76,9	9,7	9,8	9,7
	NCH									

* živě narozená selata

Plemenná hodnota pro znaky kvality spermatu

Při produkci jatečných prasat je drtivá většina reprodukce zajišťována inseminací. Přírozená plemenitba je již jen výjimkou. Kvalita inseminačních dávek je proto klíčovou záležitostí. Intenzivní šlechtění na užitkové znaky však vede ke zhoršení kvality spermatu. Aby mohly inseminační stanice vyrábět inseminační dávky se špičkovou kvalitou, je sperma všech kanců pečlivě sledováno a a v rámci národního programu CzePig již několik let probíhá odhad plemenné hodnoty pro kvalitu spermatu.

Výsledky kontroly spermatu v roce 2016

Plemeno	Počet odběrů	Objem ejakulátu	Motilita	Koncent.	% abnorm. spermíí	Nezprac. odběrů[%]
ČBU	1 471	252	77	405	9	2,72
ČL	1 582	299	75	396	10	4,68
D	1 950	234	75	403	8	5,90
BO	376	240	76	391	13	14,89
PN	539	294	77	418	14	9,09
Linie 34	1 375	285	82	391	9	1,31
Linie 38	1 426	257	78	489	9	1,47
Linie 48	2 347	262	76	404	9	3,58

Produkce plemenného materiálu

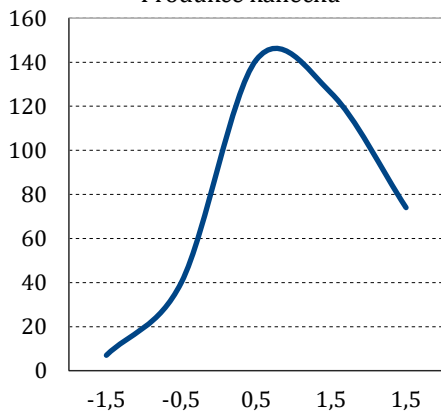
Produkce prasniček podle plemenné hodnoty

Plemeno	Celkem kusů	z toho podle kvality (So CPH)				
		méně než	-1,5 až	-0,4 až	0,6 až	více než
		-1,5	-0,5	0,5	1,5	1,5
České bílé ušlechtilé	2009	40	179	729	924	137
Česká landrase	428	5	60	171	102	90
Duroc	83		8	31	34	10
Bílé otcovské	268	9	26	101	99	33
Pietrain	78	5	7	23	21	22

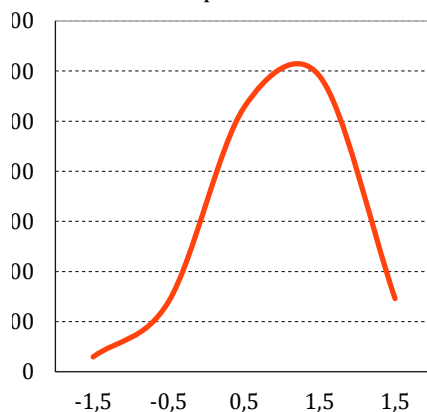
Produkce kanečků podle plemenné hodnoty

Plemeno	Celkem kusů	z toho podle kvality (So CPH)				
		méně než	-1,5 až	-0,4 až	0,6 až	více než
		-1,5	-0,5	0,5	1,5	1,5
České bílé ušlechtilé	89	1	6	31	34	17
Česká landrase	51	2	11	18	11	9
Duroc	53	3	2	13	21	14
Bílé otcovské	40		7	15	8	10
Pietrain	30			6	9	15
Hybridní kanci	125	1	14	58	43	9

Produkce kanečků



Produkce prasniček



Seznamy chovů

Seznam chovů šlechtitelské základny v roce 2014

*** Chovy, které ukončily v průběhu roku 2014 činnost

Chovatel	Chov/Farma	Okres	PRRS status
Plemeno: České bílé ušlechtilé			
Nukleové chovy:			
CBS - Czech Breeding Services, s.r.o. Podolí Ing. Karel Horák, Žehuň	Choťovice	Olomouc Nymburk	PRRS prostý
MAVELA Dynín, a.s.	Bzí	České Budějovice	
ZD Bystřina v Olešence	Olešenka	Havlíčkův Brod	PRRS prostý
ZD Nížkov	Nížkov	Žďár n. Sázavou	PRRS prostý
ZD Rosice	Radim	Chrudim	PRRS prostý

Rezervní chovy:

AG Horní Rybníky, s.r.o.	Horní Rybníky	Náchod	
AGRO Sázava, a.s.	Sázava	Žďár n. Sázavou	
AGRO Slatiny, a.s.	Slatiny	Jičín	
AGRO-Měřín, a.s.	Měřín	Žďár n. Sázavou	
ASTUR Straškov, a.s.	Bříza	Litoměřice	
FARMA ORYX, s.r.o.	Služovice	Opava	PRRS prostý
CBS - Czech Breeding Services, s.r.o. Žírovnice	Žírovnice	Pelhřimov	PRRS prostý
JHYB s.r.o.	Jakubovický Dvůr	Žďár n. Sázavou	PRRS prostý
Selma Jihlava, a.s..	Zhoř	Jihlava	PRRS prostý
Svornost Těmice, a.s.	Žeravice	Hodonín	PRRS prostý
ZEA Rychnovsko	Dlouhá Ves	Rychnov n. Kněžnou	PRRS prostý
Zemědělská spol. KLM s.r.o.	Miškovice	Kroměříž	
ZOD Poolšaví.	Kunovice	Uherské Hradiště	
ZOD Podhradí, Choustník	Psárov	Tábor	
Žihelský statek, a.s.	V.Č.Hat'	Plzeň-sever	

Chovatel	Chov/Farma	Okres	PRRS status
----------	------------	-------	-------------

Plemeno: Česká landrase

Nukleové chovy:

AGRO-Měřín, a.s.	Měřín	Žďár n. Sázavou	
CBS - Czch Breeding Services,s.r.o.	Podolí	Olomouc	PRRS prostý
Ing. Janeček a Janečková	Velehradek	Trutnov	PRRS prostý
VOD Jetřichovec	Jetřichovec	Pelhřimov	PRRS prostý

Rezervní chovy:

CBS - Czech Breeding Services, s.r.o.	Žirovnice	Pelhřimov	PRRS prostý
JHYB s.r.o.	Jakubovický Dvůr	Žďár n. Sázavou	PRRS prostý
TERRA KAPLÍŘ, s.r.o.	Sulejovice	Litoměřice	PRRS prostý
ZD Hosín	Dobřejšovice	České Budějovice	PRRS prostý
ZOD Poolšaví.	Kunovice	Uherské Hradiště	

Plemeno: Duroc

Nukleové chovy:

ZD Rosice	Radim	Chrudim	PRRS prostý
Genoservis CBS, a.s.	Podolí	Olomouc	PRRS prostý

Rezervní chovy:

JHYB s.r.o.	Jakubovický Dvůr	Žďár n. Sázavou	PRRS prostý
-------------	------------------	-----------------	-------------

Plemeno: Bílé otcovské

Nukleové chovy:

ZD Rosice	Zájezdec	Chrudim	
-----------	----------	---------	--

Rezervní chovy:

Družstvo AGRA Březnice	Březnice	Tábor	
CBS - Czech Breeding Services, s.r.o.	Podolí	Olomouc	PRRS prostý
JHYB s.r.o.	Jakubovický Dvůr	Žďár n. Sázavou	PRRS prostý
Svornost Těmice, a.s.	Žeravice	Hodonín	PRRS prostý
Zem. spol. Horní Krupá, a.s.	Zbožice	Havlíčkův Brod	PRRS prostý

Chovatel	Chov/Farma	Okres	PRRS status
Plemeno: Pietrain			
<i>Rezervní chovy:</i>			
AGRO Slatiny, a.s.	Slatiny	Jičín	
Kralovická zemědělská, a.s.	Výrov	Plzeň-sever	
TERRA KAPLÍŘ, s.r.o.	Sulejovice	Litoměřice	PRRS prostý
Farma ORYX, s.r.o.	Služovice	Opava	PRRS prostý
CBS - Czech Breeding Services, s.r.o.	Podolí	Olomouc	PRRS prostý

Plemeno: Přeštické černostrakaté

Chovy genové rezervy:

Agrowild Nová Ves	Prameny	Cheb	
Borkovec	Křtěnovice	Tábor	
Emeran1791,s.r.o.	Kokořín	Lovosice	
Farma Vlkov			
Hladký Martin	Brankovice	Vyškov	
Chovservis, a.s.	Radostov	Hradec Králové	PRRS prostý
CHS Rychnovský dvoreček	Proseč u Skutče	Chrudim	
Jihočeská univerzita	Školní zem. podnik	České Budějovice	
Karsit Agro	Dubeneč	Trutnov	
Kostrbel Pavel	Tučapy	Kroměříž	
Kučerová Šárka			
Mikagro s.r.o.	Mikálka	Třebíč	
Moresová Blanka	Milotice	Hodonín	
Sedlář Marian, ing.	Cvrčovice	Kroměříž	PRRS prostý
SELVEM, s.r.o.	Hrušky	Břeclav	
Šimek Vladimír	Čistá v Krkonoších	Trutnov	
Šustek Petr			
Švec Miloš	Běleč n. O.	Hradec Králové	
Valenta Josef		České Budějovice	
Vávra Ladislav	Čížkrajice	České Budějovice	
VÚŽV Uhřetěves	Kostelec n.O.	Rychnov n. Kněžnou	
Walek Korneliusz	Skorošice	Jeseník	
ZD Mladotice	Mladotice	Plzeň-sever	
ZEMET s.r.o.	Mysločovice	Zlín	
ZOD Onomyšl	Miletín	Kutná Hora	
Žihelský statek, a.s.	V.Č.Hat'	Plzeň-sever	

Seznam rozmnožovacích chovů (k 1.1.2015)

Okras	Farma	Chov/Farma	Plemeno
Kraj: Středočeský			
Kladno	Michálek František	Běleč	ČBU
Kutná Hora	ZOD Onomyšl	Miletín	ČBU
Kutná Hora	ZOD Úmonín	Chrást	ČBU
Nymburk	Ing. K. Horák, Žehuň	Choťovice	ČBU
Praha-východ	ZOS Šestajovice	Šestajovice	ČBU
Praha 10	VÚŽV Uhříněves	Netluky	ČBU
Kraj: Jihočeský			
České Budějovice	MAVELA Dynín, a.s.	Bzí	ČBU
České Budějovice	ZD Hosín	Dobřejšovice	ČL
Tábor	Društvo AGRA Březnice	Hodětín	ČBU
Tábor	ZOD Podhradí, Choustník	Předboř	ČBU
Kraj: Plzeňský			
Plzeň-sever	Žihelský statek, a.s.	V.Č.Hať	ČBU, PČ
Kraj: Ústecký			
Litoměřice	ASTUR Straškov, a.s.	Bříza	ČBU
Kraj: Královéhradecký			
Náchod	AGRO Jaroměř	Rožnov	ČBU
Náchod	AG Horní Rybníky, s.r.o.	Zábrodí	ČBU
Náchod	ZEPO Bohuslavice	Bohuslavice	ČL

Kraj: Vysočina

Jihlava	Selma, a.s.	Zhoř	ČBU
Pelhřimov	ZD Lukavec	Lukavec	ČBU, ČL
Třebíč	ZD Hrotovice, družstvo	Zárubice	ČBU
Třebíč	ZOD Biskupice	Biskupice	ČBU
Třebíč	ZOD Police	Kostníky	ČBU
Žďár n. Sázavou	JHYB s.r.o.	Jakubovický Dvůr	ČBU, ČL
Žďár n. Sázavou	ZD Nížkov	Špinov	ČBU

Kraj: Jihomoravský

Hodonín	Svornost Těmice, a.s.	Žeravice	ČBU
---------	-----------------------	----------	-----

Kraj: Zlínský

Kroměříž	Zemědělská spol. KLM s.r.o.	Miškovice	ČBU
Zlín	ZEMET s.r.o.	Mysločovice	ČBU



Kalendář nákupních trhů na plemenné kance v roce 2017

číslo tržnice	I.	II.	III.	IV.	V.	VI.	VII.	VIII.	IX.	X.	XI.	XII.
Sulejovice	12	16	23	27		1	13	17	21	26		7
Radim	10	14	21	25	30		11	15	19	24		5
Bzí	5	2	2	6	4	8		3	7	5	2	7
Březnice	12	9	9	13	18	15		10	14		2	14
Jetřichovec	5	2	2	6	11	8		3	7	5		7
Trojovice	6	10	10	7	12	9	7	11	8	13	10	8
Měřín	17		7	18		6	18		5	17		5
Cvrčovice	5			6			7			5		
Jakub. Dvůr	12		16		18		20		21		23	
Žeravice	26		23		25		27		27			8
Grygov	4	1	1	5	3	7	13	3	7	5	2	7